

Vision 2020 – Mémoire

Par :
Jean-François Bessette

À :
Saint-Jean-sur-Richelieu

Le :
15 mars 2017

Vision 2020 – Mémoire

J'ai lu avec attention le plan d'affaires de l'aéroport par la firme Abscisse Recherche.

Les pistes de solutions mettent de côté la possibilité d'avoir un achalandage de passagers à l'aéroport de Saint-Jean sous prétexte que nous ne pouvons concurrencer les aéroports de St-Hubert et Montréal. Serait-ce utopique de croire à une possibilité de joindre ADM, aéroport de Montréal, dans le développement de notre aéroport

À mon avis, le comité aviseur se doit d'évaluer toutes les avenues afin de maximiser le potentiel de développement de notre Municipalité.

Le rapport démontre que l'aviation de plaisance est en décroissance, d'autre part l'aviation d'affaires, de passagers et de frêt sont en croissance. Quant aux écoles de pilotage, les posés-décollés dérangent, en plus de monopoliser l'usage d'une piste. La tenue du festival de Montgolfières sur le site de l'aéroport est aussi en contradiction avec l'utilisation régulière d'un aéroport.

Si nous dirigeons notre recherche dans la direction opposée de l'aérodrome de St-Mathias (...) l'aéroport d'Atlanta, qui a fait son tout premier vol International le 1^{er} juin 1956 à Montréal ⁽¹⁾, est le plus occupé au monde avec 104 millions de passagers et investira 6 milliards de dollars d'ici 2024 dans l'amélioration de son aéroport. Somme colossale pour un créneau en pleine expansion ^(2,3).

Plus près de nous, l'aéroport de Burlington a 1,2 million de passagers dont 40% proviennent du Québec ⁽⁴⁾. Plattsburgh, pour sa part une ville de 19,740 habitants dont le revenu familial en 2015 était de \$33,941 (la population de Saint-Jean en 2011; 92,394 et revenu familial de \$66,600) se vante d'être l'aéroport Américain de Montréal relié par l'I-87 et la voie ferrée passant par Saint-Jean ! Construit en 2007, 150,000 passagers y transitent plus de 80% proviennent du Québec ⁽⁵⁾. Un investissement de \$55 M US est en cours pour agrandir son terminal et y accueillir, à court terme le double de passagers. « La plupart des grandes villes ont 2 aéroports commerciaux. Montréal n'en a qu'une pour desservir ses citoyens. L'aéroport de Plattsburgh se positionne comme étant l'aéroport secondaire de Montréal tant attendue » ⁽⁶⁾. Traduction d'un article The development corporation qui est propriétaire du parc industriel de Plattsburgh).

C'est exactement ce positionnement que Saint-Jean-sur-Richelieu devrait avoir.

Au Québec, il y a eu Mirabel. La crise pétrolière jumelée à l'abandon du projet de train ainsi que les autoroutes 13 et 50 ont détourné les avions vers Montréal mais, surtout Toronto ⁽⁷⁾. Montréal-Trudeau ⁽⁸⁾ a une très forte croissance de ses activités passant de 12 Millions de passagers en 2012, à 16,6M en 2016. La projection est à 20M en 2020 si bien qu'un 2^{ème} terminal est à l'étude. Il reste à régler les accès difficiles et l'attente aux douanes ⁽⁹⁾.

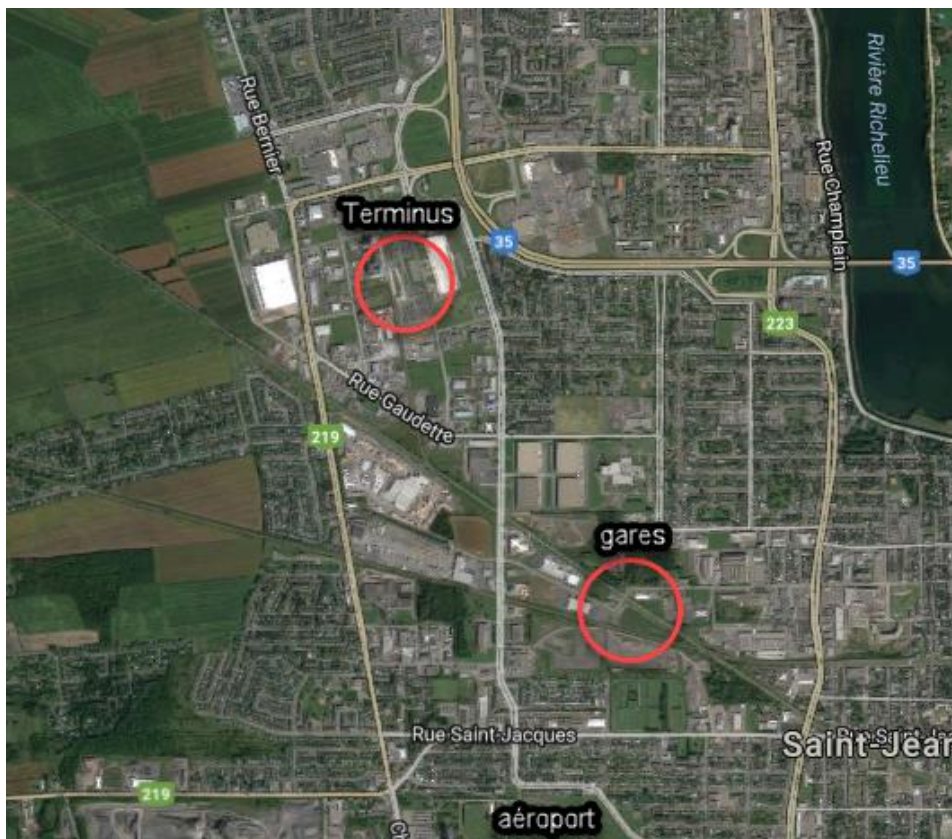
L'aéroport Jean Lesage de Québec qui jouit de 15 années consécutives de croissance prévoit passer de 1,6 Million de passagers à 2M en 2020 ⁽¹⁰⁾. Ce sont les mêmes pourcentages que Montréal. Fait intéressant à noter, les pistes principales des aéroports de Montréal, Québec et même St-Hubert, qui cherche à municipaliser son aéroport ont une orientation identique soit **06-24**, J'imagine que c'est la piste optimale pour les avions.

En Ontario, le petit aéroport Billy Bishop de Toronto me fait beaucoup penser à Saint-Jean. Il a 3 pistes (06-24 2,933 pieds, 08-26 3,990 pieds et 15-33 2,979 pieds) 2,500,000 passagers, il crée 6,500 emplois dont 1,960 directement sur l'aéroport et 2,1 Milliards de retombées économiques sans aucun parc industriel ⁽¹¹⁾. Le plan ⁽¹²⁾ d'allonger la piste 08-26 (dans le lac Ontario) à 5,300 pieds pour augmenter à 5,5millions de passagers et créer 2,000 nouveaux emplois a, pour le moment, été refusé ⁽¹³⁾. Finalement, l'aéroport Pearson qui est l'aéroport le plus fréquenté au Canada avec 31 Millions de passagers ⁽¹⁴⁾ a une liaison par train, le Union Pearson Express qui prend 25 minutes pour faire le trajet de 22,5 kilomètres entre le centre-ville de Toronto et l'aéroport ⁽¹⁵⁾. Cette distance est identique à celle entre Montréal-Trudeau et son centre-ville.

Mais où se situe la Ville de Saint-Jean-sur-Richelieu dans tout ça ?

Le Centre-Ville de Montréal est à 15 kilomètres de l'autoroute 30, à 25 kilomètres de la 35, à 30 kilomètres du chemin Saint-André et à 40 kilomètres de l'aéroport actuel de Saint-Jean. Facile d'accès de tous les grands axes (10, 15, 20, 30) et des interstates 87 et 89 des États-Unis, Saint-Jean a un excellent système de transport à moins de 4 kilomètres de l'aéroport à 2 kilomètres plus près, les voies ferrées du CN (direction centre-ville de Mtl) et du CP (direction West-Island / Dorval) se croisent. L'utilisation de ces voies ferrées ressemble à celle de notre aéroport, donc avec plein de potentiel.

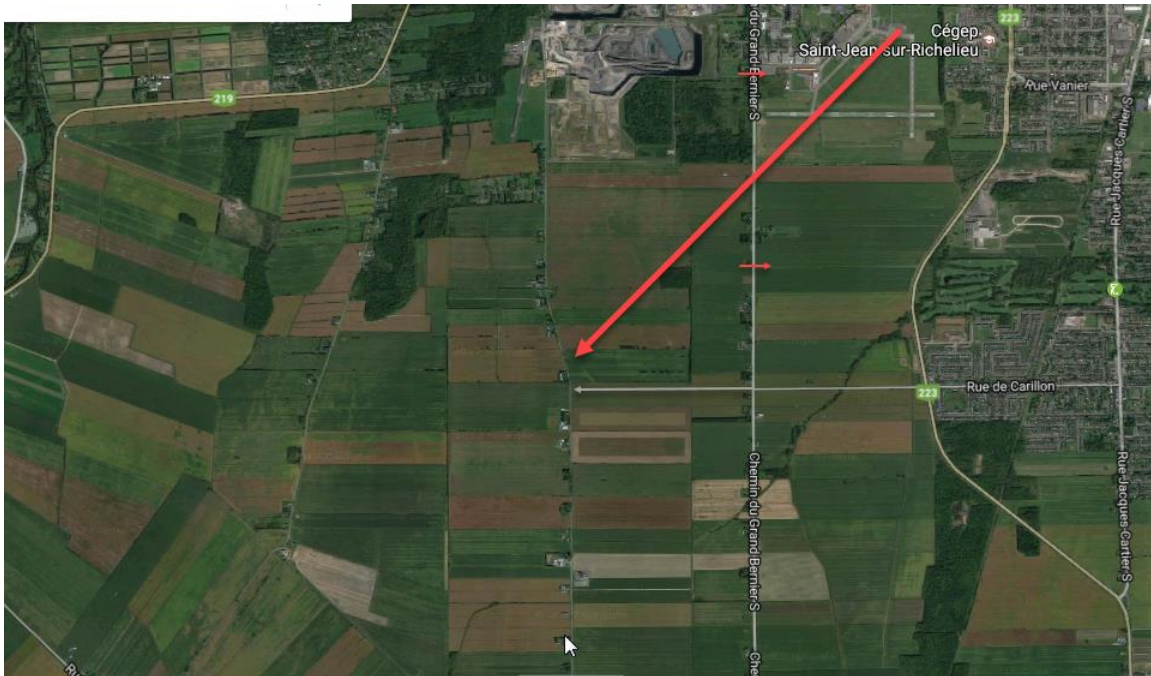
Une gare centrale sur la rue St-Louis près d'Industriel serait la bienvenue. Le site de l'aéroport ayant été entretenu à son minimum, il est à prévoir qu'une réfection complète soit nécessaire afin qu'il soit à niveau.



Option #1

Afin d'être dans la même orientation de piste que les autres aéroports d'importance au Québec, privilégier l'allongement de la piste 06-24 de 8,000 pieds à partir de la jonction de la piste 11-29 jusqu'au chemin Petit Bernier.

Le chemin Grand Bernier qui sert en majorité comme voie d'évitement du boulevard du Séminaire aux résidents du secteur St-Eugène deviendrait alors un cul de sac. La rue De Carillon, qui a longtemps été de terre et de gravier pourrait être prolongée jusqu'au Petit Bernier, si nécessaire. L'éloignement de la piste principale vers les terres agricoles pourrait satisfaire les résidents qui craignent le bruit.



Option #2

Le prolongement de la piste 06-24 exige une demande de changement de zonage à la commission de Protection du Territoire Agricole du Québec (CPTAQ). La Ville de Saint-Jean-sur-Richelieu est déjà engagée dans ce long processus pour dézoner un secteur agricole le long de l'autoroute 35 pour y faire un parc industriel.

Serait-il envisageable de déplacer la tour de contrôle entre l'autoroute 35 et la route 104 à la hauteur du chemin St-Raphaël (cul de sac) et d'y construire de nouvelles pistes avec un terminal aux normes d'aujourd'hui, d'y aménager une méga station de recharge électrique pour desservir les nouveaux autobus électriques autonomes, le nombre grandissant de voitures électriques et accueillir le train du Réseau Électrique Métropolitain ?

Le prolongement du REM d'une distance de 15 kilomètres, jusqu'au chemin Saint-André le ferait passer du 4ième rang, au plus grand Réseau de transport automatisé au monde au pied d'égalité avec Singapour.

Il reste amplement de terrain pour les stationnements incitatifs, le terminus, le stationnement de l'aéroport et d'y installer un très grand nombre d'industries.

Cette option permet de pratiquement annuler toute plainte pour le bruit car elle est située dans une zone agricole. Le nombre d'expropriations est aussi minimal.



Conclusion

Cette vision de construire un réseau structuré alliant la mobilité durable et l'électrification des transports qui faciliterait les déplacements tout en réduisant les GES est inestimable pour la ville de Saint-Jean-sur-Richelieu.

Les retombées économiques extraordinaires feraient de Saint-Jean une Ville Internationale !

Jean-François Bessette

Références

- 1) https://en.wikipedia.org/wiki/Hartsfield%E2%80%93Jackson_Atlanta_International_Airport
- 2) <http://flyplattsburgh.com/data/files/US%20strives%20to%20make%20infrastructure%20match%20demand.PDF>
- 3) http://cmm.qc.ca/fileadmin/user_upload/periodique/25_Perspective.pdf
- 4) https://en.m.wikipedia.org/wiki/Burlington_International_Airport
- 5) https://fr.m.wikipedia.org/wiki/A%C3%A9roport_international_de_Plattsburgh
- 6) <http://thedevelopcorp.com/regional-news/taking-off-plattsburgh-airport-is-drawing-more-flights-travelers/>
- 7) https://fr.wikipedia.org/wiki/A%C3%A9roport_international_Montr%C3%A9al-Mirabel#D.C3.A9veloppement
- 8) https://fr.wikipedia.org/wiki/A%C3%A9roport_international_Pierre-Elliott-Trudeau_de_Montr%C3%A9al
- 9) <http://www.tvnouvelles.ca/2017/02/10/trafic-passagers-record-et-projet-dagrandissement>
- 10) <https://www.aeroportdequebec.com/fr/a-propos/communiques-de-presse/une-15e-annee-de-croissance-basee-sur-la-confiance>
- 11) <https://www.porttoronto.com/porttoronto/media-room/news/porttoronto-approves-plan-to-upgrade-and-enhance.aspx>
- 12) <https://www.porttoronto.com/getattachment/8132dc9c-dc1d-46c8-a5b7-75c886eb6142/Billy-Bishop-Toronto-City-Airport-Master-Plan.aspx>
- 13) <http://www.theglobeandmail.com/news/politics/rejection-of-torontos-billy-bishop-airport-expansion-becomes-ammunition-for-opposition-in-ontario/article27505191/>
- 14) https://fr.wikipedia.org/wiki/A%C3%A9roport_international_Pearson_de_Toronto
- 15) <https://www.torontopearson.com/en/toandfrom/upexpress/#>